

المصرف العربي للتنمية الاقتصادية في أفريقيا

ARAB BANK FOR ECONOMIC DEVELOPMENT IN AFRICA

BANQUE ARABE DE DEVELOPPEMENT ECONOMIQUE EN AFRIQUE



الإجتماع الأول لعام 2020م لمجلس الإدارة
كوناكري - جمهورية غينيا
(26 - 28 فبراير 2020م)

م 11/2020/1

مذكرة في شأن

مذكرة في شأن مقترح

إنشاء لجان على مستوى مجلس الإدارة

مذكرة في شأن إنشاء لجان على مستوى مجلس الإدارة

i. لجنة المزايا والمكافآت.

ii. لجنة المخاطر والامتثال.

السادة أعضاء مجلس الإدارة الموقرين:

1- لم تتضمن اتفاقية انشاء المصرف نصاً يتعلق بإنشاء لجان تتبع لمجلس الادارة -خلاف ما أخذت به اتفاقيات انشاء العديد من المؤسسات الأخرى- ويرجع ذلك الي أن حجم العمل خلال الفترة التي تم إعداد الاتفاقية فيها لم يكن يتطلب تكوين مثل هذه اللجان. على الرغم من ذلك تم بعدها إنشاء عدة لجان إتباعاً لأفضل الممارسات ومتطلبات الحوكمة الرشيدة.

2- تم إنشاء أول لجنة منبثقة عن مجلس الادارة في سنة 1993 بموجب قرار مجلس المحافظين رقم (2) لسنة 1993، الذي أنشأ لجنة للاستثمار مكلفة بإدارة استثمارات المصرف. كما تم بموجب قرار مجلس الادارة رقم 21 لسنة 2015 إنشاء لجنة المراجعة وتم إدراج احكام تتعلق باللجنتين في النظام المالي للمصرف الذي تم تحديثه بموجب قرار مجلس المحافظين رقم 3 لسنة 2016.

3- وافق مجلس الإدارة على تعديل الهيكل التنظيمي والوظيفي بموجب القرار رقم 35 لسنة 2016، وتضمن إمكانية إنشاء عدة لجان لمجلس الادارة منها لجنة المزايا والمكافآت ولجنة المخاطر والامتثال، ولم يتم حتى الآن تفعيل هاتين اللجنتين.

نظراً للتغيرات التي طرأت في عمليات المصرف وتمشيا مع رؤية البنك لعام 2030، أصبح التطور في هيكل الحوكمة ضرورياً للتنفيذ وإدارة المخاطر المصاحبة لعمليات المصرف وكذلك احتياجاته من الموارد البشرية.

4- يعتبر الدور الذي تقوم به هاتان اللجنتان حيويًا وجوهريًا في كل مؤسسة وفقاً لأفضل الممارسات، ويعتبر الدور الذي تقوم به هاتان اللجنتان أساسياً في حوكمة المؤسسات التي تعتبر بدورها عنصراً مهماً في التصنيف الائتماني. كما أنها مهمة في تعزيز مصداقية وثقة أصحاب المصالح الخارجيين.

5- المقارنة مع المؤسسات المماثلة

فيما يلي مقارنة مع بعض المؤسسات التي تشبه المصرف من حيث العمليات والهيكل، تجدر الإشارة إلى أن بعض المؤسسات لديها لجان مجلس إدارة مستقلة مسؤولة عن المزايا والتعويضات وإدارة المخاطر والامتثال، ومؤسسات أخرى دمجت هذه المسؤوليات في عدد أقل من اللجان بعد النظر في مزاياها والتكاليف (بدلاً من وجود لجان مستقلة).

المؤسسة	إدارة المخاطر	المزايا والمكافآت
بنك التصدير والاستيراد في أفريقيا (AfreximBank)	لجنة الإستراتيجية والمخاطر (منفصلة عن لجنة المراجعة)، مع 5 أعضاء	لجنة منفصلة مكونة من عضوين
بنك التجارة والتنمية (TDB)	يقدم كبير مسؤولي المخاطر تقارير إلى مجلس الإدارة (لجنة التدقيق موجودة بشكل منفصل).	لجنة المكافآت والترشيحات
البنك الإسلامي للتنمية (IsDB)	لجنة التمويل والمخاطر وتغطي إدارة المخاطر	لجنة الإدارة والحوكمة تغطي جميع المسائل المتعلقة بالموارد البشرية
المؤسسة الدولية الإسلامية لتمويل التجارة (ITFC)	لجنة المراجعة والمخاطر	لا توجد لجنة منفصلة لشؤون الموظفين
المؤسسة الإسلامية للتنمية (ICD)	لجنة الامتثال والمخاطر	لجنة التعيين والمرتبات
صندوق الأوبك (OFID)	لجنة المراجعة والمخاطر	لجنة الاخلاقيات
(AfDB) بنك التنمية الأفريقي	ضمن لجنة المراجعة والتمويل	لجنة منفصلة لشؤون الموارد البشرية وسياسات الإدارية

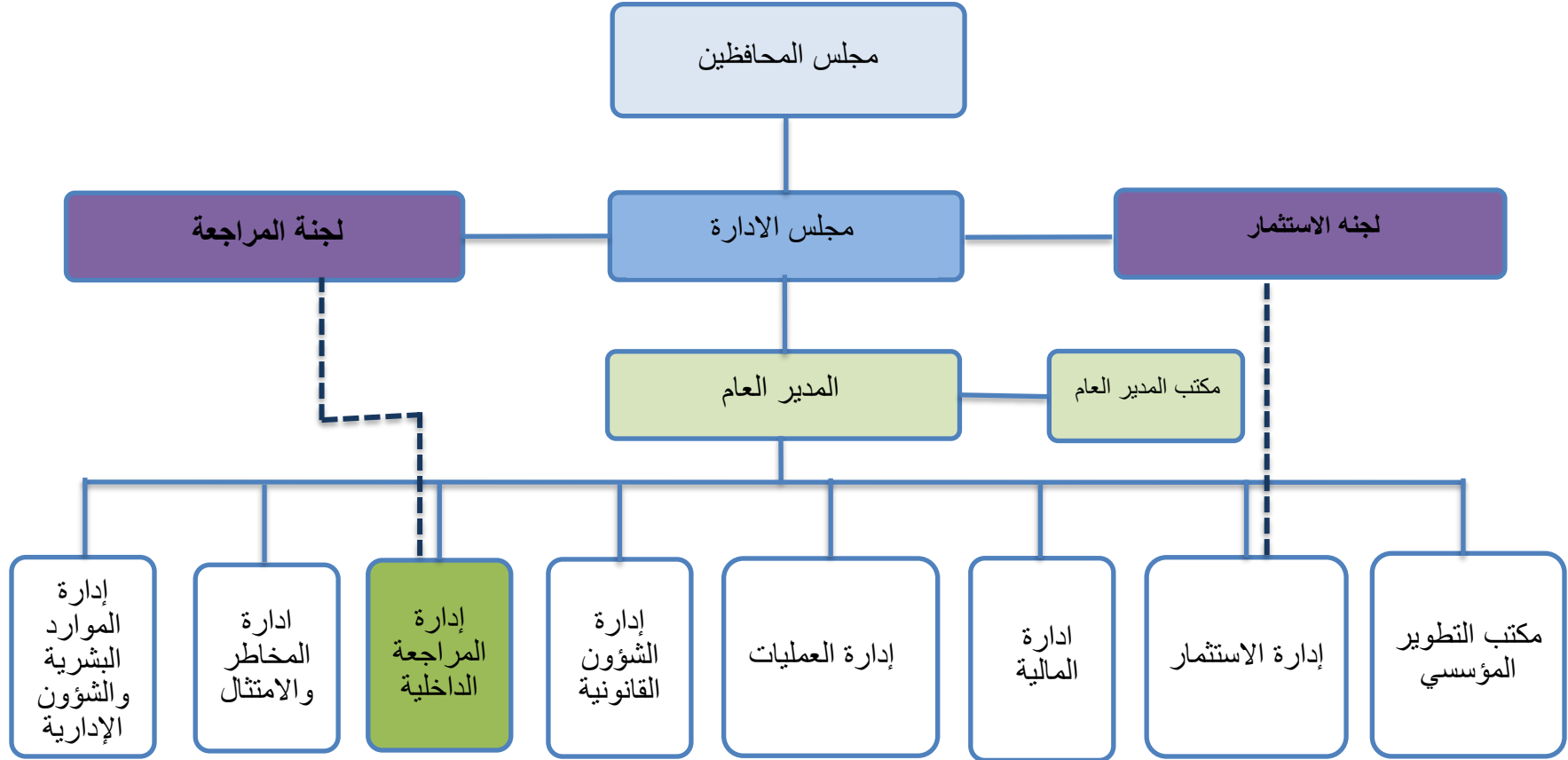
6- يتعذر في الوضع الراهن للمجلس، من حيث عدد أعضائه ومشاغله الجمعة ومحدودية الموارد المخصصة لاجتماعاته ولجانه، إنشاء لجنتين منفصلتين.

7- لذلك توصي إدارة المصرف للمجلس المؤقر بالنظر في:

1. تكليف لجنة الاستثمار بمهام لجنة المزايا والمكافآت.
2. تكليف لجنة المراجعة بمهام لجنة المخاطر والامتثال.

8- والأمر معروض على المجلس المؤقر للنظر واتخاذ القرار المناسب.

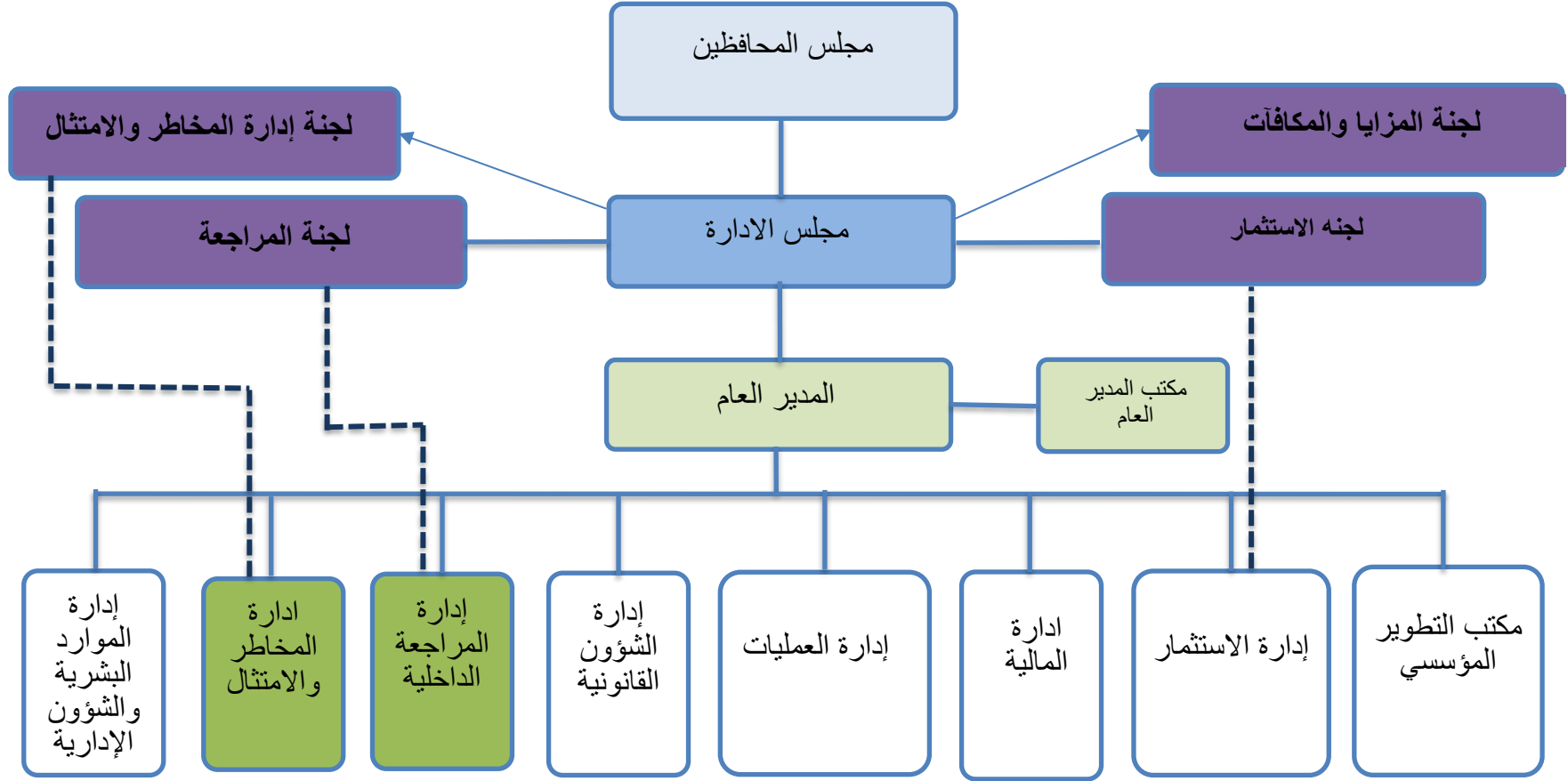
الملحق 1: نظرة عامة على لجان مجلس الإدارة الحالية



لجنة المراجعة: تشرف على الحوكمة (عملية إعداد التقارير المالية، ونظام الرقابة الداخلية، المرجعة الداخلية والخارجية، وإدارة المخاطر الامتثال.

لجنة الاستثمار: تراقب مخاطر وأداء الاستثمارات بالاستناد الي أهداف الاستثمار.

الملحق 2: تحليل الفجوات - شرط وجود لجنتين إضافيتين (متطلباً عمل)

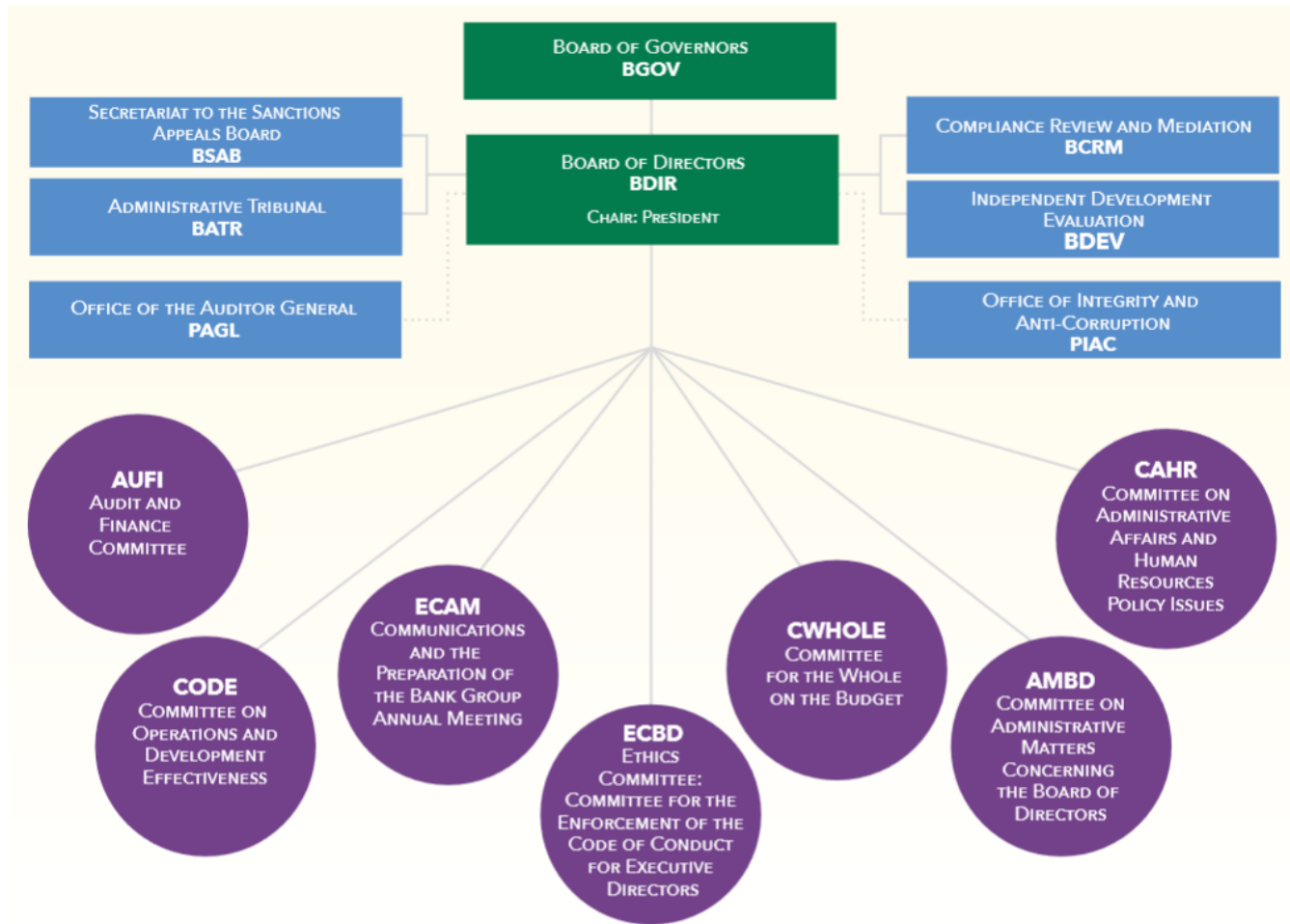


إدارة المخاطر والامتثال: في الوقت الحالي، لا يشرف مجلس الإدارة مباشرة على وظيفة إدارة المخاطر والامتثال بالبنك بما يتماشى مع أفضل الممارسات.

- الخيار أ: إنشاء لجنة منفصلة لإدارة المخاطر.
- الخيار ب: توسيع دور لجنة التدقيق ليشمل الإشراف على إدارة المخاطر

المزايا والمكافآت: هناك حاجة إلى تشكيل لجنة المزايا والمكافآت لتحديد سياسة الفوائد على مستوى البنك، والإشراف على تطوير ورصد خطة الخلافة وتحليل الاحتياجات التدريبية وغيرها من المهام الأساسية.

الملحق 3: بنك التنمية الأفريقي - هيكل حوكمة مجلس الإدارة



الملحق 4: اختصاصات إدارة المخاطر والامتثال (إضافتها إلى اختصاصات لجنة المراجعة)

تقدم اللجنة ما يؤكد لمجلس الإدارة بأن ممارسات المصرف في إدارة المخاطر تتبع كافة سياسات المخاطر الداخلية التي اعتمدها المجلس ووافق عليها، والتي تتماشى مع المعايير الدولية وأفضل الممارسات. وفي هذا الصدد، تشتمل بعض المهام والمسؤوليات ما يلي:

- (1) إطار إدارة المخاطر: ستقوم اللجنة بالمتابعة المستمرة لمستويات القابلية على تحمل المخاطر/درجة تحمل المخاطر، ووضع سياسات وأهداف إدارة المخاطر، ورفع التوصيات بشأن أي تغييرات مطلوبة في سياسات واستراتيجيات إدارة المخاطر إلى مجلس الإدارة.
- (2) مراجعة البنية التحتية لإدارة المخاطر بالمصرف لضمان إمكانية تحقيق أهداف الإدارة، وذلك من خلال تنفيذ سياسات إدارة المخاطر بكفاءة وفعالية.
- (3) التأكد من أن الإدارة لديها آليات كافية وفعالة لرصد ومراقبة التعرض للمخاطر وتقييمها واتخاذ التدابير اللازمة للإبلاغ عنها والحد منها.
- (4) يتم الإبلاغ بصورة دورية عن التعرض للمخاطر ورفع تقارير التقييم إلى مجلس الإدارة. وستقوم لجنة المراجعة والمخاطر بمراقبة المخاطر التي يوجهها المصرف من خلال التقارير الربع سنوية المعدة من قبل إدارة المخاطر وتقوم اللجنة بإصدار توصياتها حول قضايا المخاطر الرئيسية المطروحة أو التي تنشأ لاحقاً. ويجوز للجنة أيضاً أن تؤيد رفع التقرير الربع السنوي إلى مجلس الإدارة (للعلم).
- (5) مراجعة خطة العمل السنوية لإدارة المخاطر والموافقة عليها. ويجوز للجنة أيضاً إذا اقتضى الأمر، أن تضيف أية تغييرات أو مكونات أو عناصر محددة إلى خطة العمل.
- (6) مراجعة الملف المالي للمصرف وخطة تصنيف الائتمان بما في ذلك العلاقات التي تربطه مع وكالات تصنيف الائتمان الخارجية.
- (7) الإشراف على إجراءات الإدارة، خاصة فيما يتعلق بالإفراط في الدخول في عمليات ذات مخاطر عالية، واقتراح خطط طوارئ فعالة، وتقديم الحلول للإدارة فيما يتعلق بقضايا المخاطر الحرجة في الوقت المناسب.
- (8) أي مهام أخرى يكلف بها مجلس الإدارة.